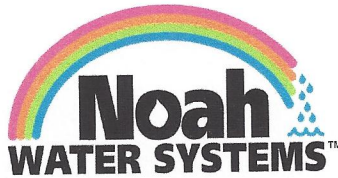


LE Trekker™

PURIFICATEUR D'EAU PORTATIF



MANUEL (GUIDE) DE
L'UTILISATEUR



Felicitations! Vous avez achete le Systeme de Traitement d'Eau aux Ultraviolets le plus excellent, le plus avance (developpe) technologiquement disponible n'importe ou dans le monde. Cela a ete concu avec vous, le consommateur en vue. Les produits Noah sont durables, leur poids est leger, ils sont simples a utiliser et a entretenir et le plus important est qu'ils vous fourniront pendant des annees de l'eau saine, propre et potable.

QU'EST-CE QUE L'ULTRAVIOLET?

L'Ultraviolet venant du soleil a ete bien connu pendant longtemps pour sa capacite a detruire les micro-organismes. Cependant, c'est seulement dans les annees recentes que les appareils ultraviolets sont fabriques pour le consommateur.

La lampe a UV (Ultra Violet) est semblable a une lampe fluorescente seulement par apparence (aspect). La lampe a Ultra Violet fonctionne en utilisant une basse (petite) pression de vapeur de mercure afin de produire l'energie Ultra Violet necessaire pour tuer les micro-organismes qui peuvent vivre dans l'eau. Il faut une duree de 3 – 4 minutes a notre lampe pour demarrer afin d'acquérir une intensite complete et un demarrage repete de la lampe reduira sa vie.

Il y a cinq groupes principaux (importants) de micro-organismes que les produits Noah detruisent: les virus, les bacteries, les champignons (moisissures), les algues et les protozoaires. Si ces microbes sont exposes a l'energie Ultra Violet (UV), leur acide nucleique absorbe l'energie, laquelle energie brouille la structure de l'ADN et empeche (defend) la reproduction. Quand la cellule est maintenant sterile ou morte, il n'y a plus de menace. Le Ministere de la Sante des Etats Unis a etabli (confirme) que une vraie couverture UV devrait etre de 16.000 secondes micro-watt par centimeter carre pour atteindre les normes potables. Tous les produits Noah depassent cette norme.

Il est recommande d'utiliser un filtre avant le processus de l'UV. Ce qui permet d'eliminer (enlever) tout sediment (depot, residu) qui pourrait entraver la transmission de la lumiere UV. Le systeme de filtrage que Noah a incorpore dans votre systeme a une double fonction. Sa premiere tache (role) est d'enlever les aliments solides en suspension de l'eau, lesquels solides les microbes pourraient utiliser comme bouclier (protection) pour se cacher derriere et cela va rendre difficile la reception suffisante de couverture UV. La deuxieme fonction est que Noah utilise la filtration au charbon pour enlever les produits chimiques nocifs et les problemes de gout/odeur desagreables, Assurant ainsi une eau saine, bonne a deguster.

QU'EST-CE QUE LE CARBONE ACTIF OU ACTIVE?

Les carbonnes actifs ou actives sont produits a partir du bois, du charbon ou de la coquille de noix de coco qui sont rassembles et actives tout en etant chauffes a une temperature et a une pression contolees pour promouvoir (amorcer) les endroits actifs ou les polluants peuvent etre absorbes.

Absorption est le processus physique ou certains polluants de l'eau sont attires vers les surfaces du carbone plutot que vers l'eau. Les polluants sont bloques dans le carbone et sont enleves de l'eau. Les carbonnes actifs ou actives sont egalement capables de separer par filtrage les sediments a travers une filtration mecanique en arretant (coincant) les particules dans les espacements (intervalles) situes entre les granules du carbone. Le carbone actif ou active est utilise pendant des centaines d'annees pour traiter des problemes de gout, odeur et de couleur. Les plus grands (les principaux) services d'eau et maisons de traitement d'eau ont decouvert que le carbone actif est un moyen excellent de production d'eau bonne a deguster et que cela debarrasse l'eau des contaminateurs nocifs a un cout raisonnable.

USAGE DE VOTRE SYSTEME DE PURIFICATION D'EAU

Les Systemes de Purification d'Eau Noah offrent 99,9999% de disinfection des bacteries et des virus. Les systemes Noah sont concus pour fournir un traitement complet d'eau dans un ensemble (paquet) compact, facile a utiliser. Les produits Noah sont fabriques pour fournir des annees de services sans ennui (problemes) avec un entretien correct. **Il est important que vous lisiez toutes les instructions (la notice) avant de commencer a l'utiliser.**

FAIRE FONCTIONNER VOTRE PURIFICATEUR

1. Mettre (situer) votre purificateur a cote de votre source d'eau non salee. Ouvrir la boite qui le porte en deroulant les tuyaux.
2. Connecter les cables de courant a 12 volts (mettre le connecteur ROUGE sur le pole [la borne] + [positif] et le connecteur NOIR sur le pole - [negatif]).
3. Mettre l'interrupteur a bascule sur ON - le signal lumineux UV sera illumine.
4. **Faire fonctionner le purificateur pendant 3 minutes avant d'insérer le tuyau d'arrivee (d'entree) dans la provision d'eau. Ceci permet a la lampe Ultraviolette d'atteindre le maximum d'intensite de fonctionnement.**
5. Placer l'assemblage du tuyau d'entree (la bande/courroie jaune) dans la provision d'eau.
6. Enlever le bouchon de protection du tuyau de sortie (bande/courroie bleue) et placer la sortie (l'orifice) au point de collection de votre choix.
7. Pour etteindre, couper l'interrupteur en le mettant sur OFF et enlever les cables de courant.
8. Drainer a fond les tuyaux et ensuite recouvrir.
9. Enrouler les tuyaux et le fil de courant et les ranger dans la boite qui les porte.

PRECAUTIONS

- **TOUJOURS** laisser le purificateur travailler pendant 3 minutes avant de boire l'eau.
- NE PAS dépasser les 65 PSI de pression d'eau
- NE PAS utiliser des liquides combustibles ou corrosifs
- NE PAS faire passer de l'eau salée dans ce purificateur
- NE PAS utiliser le purificateur si le signal lumineux de la lampe UV est ETTEINT
- NE PAS verser de l'eau épurée dans un récipient contaminé
- NE PAS inverser la coulee de l'eau à travers le système.
- **Ne jamais regarder directement la lampe UV qui est allumée, les rayons ultraviolets peuvent faire mal à vos yeux.**
- NE PAS allonger les tuyaux d'arrivée ou de sortie en connectant d'autres tuyaux supplémentaires. La pompe ne peut pas conduire (supporter) la charge supplémentaire.
- NE PAS restreindre (ou bloquer) la coulee de l'eau pendant que la pompe est en marche
- Votre purificateur contient des éléments (composants) en verre très délicats – s'il vous plaît manégez bien cela pendant sa manipulation et pendant que vous le transportez.

ENTRETIEN NORMAL (LE BON ENTRETIEN)

Les diagrammes (schemas) et instructions suivants vous fourniront toutes les informations nécessaires pour entretenir correctement (convenablement) votre purificateur Trekker afin que vous puissiez prendre plaisir des avantages d'une eau saine, hors de danger pendant des années. C'est important que tout système de traitement d'eau soit **correctement entretenu** afin d'assurer la qualité de l'eau.

INTERVALLES D'UTILISATION: Dans un seau, mélanger 3 – 5 gallons de solution stérilisée (1 gallon=3,78 litres) en utilisant une cuillère à café d'eau de javel par gallon d'eau. Enlever le filtre au charbon et le plonger dans le seau. Avec et les tuyaux d'arrivée (d'entrée) et de sortie dans le seau, mettre le purificateur en marche et cyler la solution pendant 8 – 10 minutes. Drainer des tuyaux et les deux boîtes, permettre au purificateur et les filtres de s'aérer à sec pendant 48 heures avant le remontage et le stockage. Le protéger toujours contre le gel.

MANCHON A TUBE DE QUARTZ: Le manchon à tube de quartz et les boîtes de filtrage doivent être nettoyées chaque fois qu'on change les filtres. La présence de fer ou de l'eau de mauvaise qualité exigeront un nettoyage fréquent de la machine à tube de quartz. Nettoyer toutes les parties sauf les filtres et les parties électroniques avec du savon et de l'eau. **NE PAS ESSAYER D'ENLEVER LA MANCHE A QUARTZ** comme faisant partie de votre entretien normal. Des dommages au système et une blessure personnelle peuvent avoir lieu. Contacter les Systèmes d'Eau de Noah si la manche est gâtée ou nécessite qu'on la remplace.

REMPACEMENT DU FILTRE: Les filtres dureront normalement approximativement entre trois et six mois mais peuvent varier selon les conditions de l'eau et selon la fréquence d'utilisation. Un taux de coulee qui est réduit indiquent que les filtres doivent être changés. **Utiliser seulement les filtres Noah. Les filtres Noah sont spécialement conçus pour travailler dans un processus de désinfection d'ultraviolets. Le non usage des filtres Noah annulera votre garantie.**

POUR CHANGER LES FILTRES:

1. Deconnecter le courant et enlever l'assemblage tout entier de la boite qui le porte (le sac de transport).
2. Devisser le carter; enlever l'ancien filtre et le mettre au rebut. (Pour le filtre a charbon – l'enlever doucement et lentement de la manche a quartz).
3. Enlever le manchon Teflon (filtre au charbon) et le joint de culasse (ce qui lave le caoutchouc) de la cartouche et les garder pour la reinstallation. (voir photos)
4. Rincer le carter et le remplir a 1/3 d'eau. Ajouter 2 – 3 cuillerees a soupe d'eau de javel, recurer a fond avec une brosse ou de l'eponge. Bien rincer.
5. Essuyer le quartz et le manchon Teflon pour enlever toute bande ou empreintes digitales.
6. Lubrifier le carter, l'anneau en O et le joint de culasse avec de la Vaseline. Essuyer la glissiere et l'anneau en O/nettoyer le joint de culasse. Remettre l'anneau en O / le joint de culasse en place et enfoncer l'anneau en O dans la glissiere avec deux doigts (ou placer le joint de culasse sur la jante [le bord] du carter). Cela va assurer un sceau convenable.
7. Reinsérer le manchon Teflon dans une nouvelle cartouche (seulement le filtre a charbon) et placer le joint de culasse (ce qui lave le caoutchouc) au-dessus du manchon.t Teflon (voir photos)
8. Entortiller le carter dans la direction de l'horloge et maintenir cela serre dans la tete de la machine. NE PAS TROP SERRER.
9. Connecter a nouveau le courant, mettre le purificateur en marche et verifier les fuites. (En appuyant sur le bouton ROUGE cela fera sortir l'air qui s'est arrete dans le filtre).
10. Remettre avec securite l'assemblage tout entier dans la boite qui le porte.

NOTE: Au moment ou l'on ouvre le boitier du filtre pour changer la cartouche, il est courant que l'anneau en O / le joint de culasse se soulevent et se mettent (se plantent) a la tete.

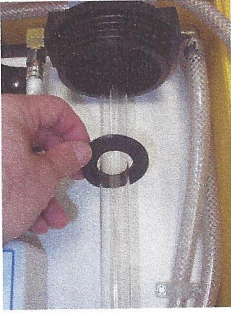
PRECAUTION: S'il arrive que l'anneau en O / le joint de culasse soient endommages ou plisses, il doit etre remplace. Contacter les Systemes (Exploitations) d'Eau de Noah pour le remplacement.

PRECAUTION: Faire montre de precaution (prudence) au moment ou on change le filtre a charbon afin d'eviter de gater (casser) le manchon a quartz dans la chamber UV.

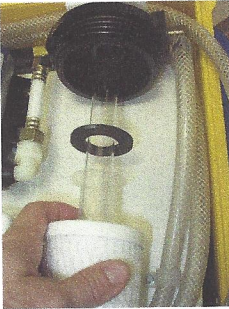
REPLACEMENT (REMISE EN PLACE) DE LA LAMPE: Les lampes doivent etre changees chaque annee ou apres chaque 9200 heures d'utilisation (se rappeler que chaque fois que la lampe est allumee, elle emploie 4 heures de sa duree de vie). Les lampes ont rarement court-circuitees mais a force de les utiliser,elles perdent leur puissance de disinfection. *La lampe UV est enlevee a travers (par) le haut de l'unite (purificateur) et non en enlevant le carter et le filtre au charbon.* Pour changer la lampe, il faut enlever l'unite (le purifiateur) de la boite. Enlever la corde electrique grise qui est connectee a la lampe UV venant de la chambre UV (soulever la lampe directement vers le haut pour eviter de la casser). Debrancher la lampe de la corde et la mettre au rebut (a l'ecart). Insérer une nouvelle lampe UV dans le trou et connecter a nouveau dans la prise a 4 broches. Toucher seulement les bouts (extremites) de la lampe car les empreintes digitales sur le verre reduiront l'efficacite de la lampe. Remettre en glissant completement dans le manchon de maniere a ce que seul le fil gris soit vu. Et vous avez fini!

BOITE A FILTRE

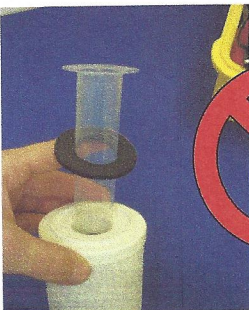
FILTRE AU CHARBON & LUMIERE UV



Cette photo montre votre lumière UV et le tube a quartz mis a nus (exposes) avec la boite bleue enlevee. S'il vous plait, remarquer "le joint de culasse" noir ou ce qui lave le caoutchouc.



Ces 2 photos illustrent la configuration EXACTE du filtre au charbon, le manchon Teflon et ce qui lave le caoutchouc. Noter que le manchon Teflon est d'abord insere dans le noyau (la partie central) creux du filtre au charbon . Le joint de culasse est ensuite place au-dessus du rebord du manchon Teflon.



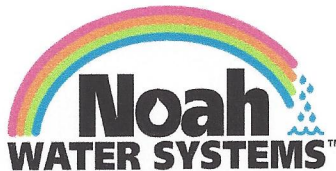
Ceci montre la maniere INCORRECTE de reinstallation de l'assemblage (montage) de votre filtre au charbon. Ceci empechera la fermeture d'etanche necessaire, et va permettre a l'eau non traitee de contourner le filtre au charbon et le processus UV, et rendant ainsi l'eau imbuvable.

INFORMATIONS SUR LA GARANTIE

Toute marchandise conçue, fabriquée et montée (assemblée) par les Appareils d'Eau Noah est assurée d'une garantie de zéro défaut en matériel et en qualité de travail pendant une période de trois ans à partir du moment de son expédition (envoi). La marchandise doit être correctement installée, bien entretenue et doit être utilisée seulement pour son affectation et sous les conditions normales de services comme détaillées dans le Manuel de l'Utilisateur. La responsabilité en ce qui concerne une telle marchandise qui serait défectueuse est limitée au prix d'achat net (total) de l'acheteur ou, au choix (option) de Noah, à la réparation ou au remplacement de cela si elle est retournée à Noah avec le transport prépayé. Noah n'est en aucun cas responsable d'une perte ou de dommage (dégradé), que cela soit direct, secondaire ou indirect.

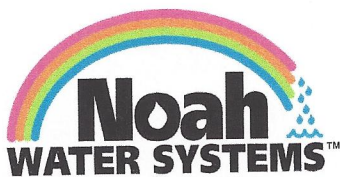
Toute marchandise fournie par Noah mais conçue, fabriquée et montée (assemblée) par d'autres (c'est-à-dire les pompes, les groupes électrogènes, les composants électriques etc) doit être acceptée par l'acheteur avec seulement ces garanties faites par de tels vendeurs ou fabricants et en lieu de toutes garanties supplémentaires de la part de Noah. Les filtres n'ont pas de garantie à cause des conditions variables de l'eau.

Cet accord de garantie exclut tous les produits ou composants qui, selon l'avis des appareils (systèmes) d'eau de Noah, ont été soumis à un usage négligent, un mauvais usage (emploi abusif), modification ou qui ont été réparés/remplacés ou qu'on a fait fonctionner avec des pièces autres que celles fabriquées ou fournies par Noah.



46373 GALWAY DR, NOVI, MICHIGAN USA 48374
(248) 735-1161 phone (248) 735-1162 fax
www.noahwater.com

Revue en Janvier 2010 – Noah Water Systems, Inc.



46373 GALWAY DR, NOVI, MICHIGAN USA 48374
(248) 735-1161 phone (248) 735-1162 fax
www.noahwater.com